



Hållbar Mobilitet Skåne – Verksamhetsplan 2010

Bakgrund

Transporter är en viktig del i Skånes utveckling. För att bibehålla och utveckla tillgängligheten för personer och gods krävs ett kontinuerligt arbete. Det är viktigt att denna utveckling sker på ett långsiktigt hållbart sätt. Samverkan för att skapa hållbara transportlösningar är ett prioriterat arbetsområde i regionen.

Hållbar Mobilitet Skåne (HMSkåne) är ett regionalt centrum för miljöanpassade transporter som arbetar för att minska efterfrågan på transporter och få fler att välja alternativ som är miljövänligare. Detta gör centralt bland annat genom att initiera, driva och stödja projekt som leder till ökade möjligheter att miljöanpassa resor och transporter samt till en ökad medvetenhet hos kommuner, myndigheter, företag och invånare i Skåne om hur de kan miljöanpassa sina resor och transporter. Fokus i HMSkånes verksamhet är också att sprida information om hållbara resor och transporter samt att anordna mötesplatser för dem som arbetar med trafik och transporter. HMSkåne skall också verka för att öka samverkan mellan olika aktörer viktiga för trafikutvecklingen i Skåne samt verka för ökad samverkan mellan fysisk planering, infrastrukturplanering och attityd och beteendepåverkan. HMSkåne skall också ge inspiration och stimulera arbetet med miljöanpassade transporter i regionen. HMSkånes sekretariat arbetar huvudsakligen inom projekten Tillhåll 1 och 2 under åren 2009-2011. Delprojekten inom Tillhåll 1 och 2 är starkt sammansvetsade med HMSkånes tidigare verksamhet inom hållbara transporter.

Utöver verksamhetsplanen skall centralt vara öppet att delta i evenemang och projekt som gynnar utvecklingen av hållbara transporter i regionen och HMSkånes ställning som skånskt centrum för miljöanpassade transporter.

Vision

I Skåne är det enkelt att välja det mest hållbara alternativet för resor och transporter.

- Det finns ett bra utbud av miljöanpassade och effektiva alternativ till alla resor och transporter som genomförs i regionen. Skåningarna använder ofta alternativ som är miljöanpassade. I Skåne finns ett starkt nätverk där alla verkar för ett hållbart system av person- och godstransporter.

Syfte

Syftet med HMSkåne är att minska klimat- och miljöpåverkan från transporter i Skåne.

Målgrupper

HMSkåne vänder sig till kommuner, myndigheter, företag, organisationer samt universitet och högskolor i hela Skåne.

Mål

Målet för HMSkåne är att via samverkan arbeta för minskade koldioxidutsläpp från trafiken i regionen. Målet är att mellan 2009 och 2011 ha deltagit i projekt som tillsammans leder till en minskning av koldioxidutsläppen med 12 000 ton per år 2011.

Verksamhetsmål 2010

- På lång sikt är målet att Skånes 33 kommuner aktivt deltar i centrats projekt och i de evenemang som arrangeras. För 2010 är målet att minst 22 kommuner ska delta i något av projekten.
- På lång sikt är målet att HMSkåne ska ha ett 60 medlemmar men under 2010 är målet för totalt antal deltagare 40.
- HMSkåne arrangerar kontinuerligt seminarier/workshops/studiebesök. Minst 6 arrangemang genomförs under 2010.
- HMSkåne har arrangerat minst en deltagarträff
- HMSkåne har arrangerat 2 träffar inom nätverket för Fordonsansvariga i Skåne
- HMSkåne har utkommit med 6 nyhetsbrev
- HMSkåne fungerar som ett nav för strukturfondsprojekten Tillhåll 1 och Tillhåll 2 och det huvudsakliga arbetet sker inom dessa projekt. HMSkåne är projektledare för delprojekt 4, Ökade förutsättningar för intermodala persontransporter, och delprojekt 6, Samverkan kring hållbar tillgänglighet i samhällsplaneringen, inom Tillhåll 1.
- HMSkåne deltar i Interregprojektet Öresund som cykelregion

I varje projekt som drivs av HMSkåne formuleras och antas konkreta mål.

Kommunikationsstrategi

Kommunikationsplanen strukturerar arbetet för HMSkånes kontakter med målgrupperna och media. Målsättningen med kommunikationsplanen att centralt skall uppnå följande under varje verksamhetsår.

- Alla 33 Skånska kommuner ska kontinuerligt kontaktas av HMSkånes sekretariat och ges information om verksamheten samt erbjudas att delta i centrats projekt och aktiviteter.
- Intresset för de evenemang HMSkåne arrangerar är stort.
- HMSkåne har en välbesökt hemsida.
- Media känner till centralt och får inbjudningar till centrats evenemang.

Det övergripande målet med kommunikationsplanen är att Hållbar Mobilitet Skåne ska bli en erkänd organisation inom området miljöanpassade transporter i Skåne.

Mötesplatser

Under 2010 skall arrangeras HMSkåne seminarier, workshops och studiebesök. Detta sker inom ramen för de projekt som HMSkåne driver.

HMSkåne skall också arrangera en deltagarträff för att ge möjligheter för deltagarna att träffas och utbyta idéer och erfarenheter, samtidigt som de får ta del av intressanta föreläsningar. HMSkåne ska uppmuntra deltagare till att ge signaler om de utbildningsbehov som finns vilka kan samordnas och arrangeras i HMSkånes regi.

Alla typer av mötesplatser skapar ökade kontaktytor för medverkande vilket leder till ökad samverkan i regionen. Det är även viktigt att möten och evenemang hålls på olika orter runt om i regionen.

I varje arrangemang som anordnas strävar HMSkåne efter att ha både kvinnor och män som föredragshållare.

HMSkåne ska medverka och synas på externa arrangemang inom verksamhetsfältet såsom SWEPOMM, ECOMM och Transportforum m.fl.

Projekt

HMSkåne skall arbeta med att initiera, driva och stödja projekt som leder till ökade möjligheter och ökade kunskaper om att miljöanpassa resor och transporter. Arbetet handlar också om att upptäcka och fånga upp idéer och möjligheter som kan leda till nya lösningar för hållbara transporter för att sedan föra ut dessa i projektform med en bred samverkan.

Inom ramen för de projekt som HMSkåne driver arrangeras workshops, seminarier och studiebesök.

Vid behov tillsätts en projektgrupp som tillsammans med en projektsamordnare utformar och styr ett projekt. Det kan vara aktuellt t.ex. när ett projekt har fler finansörer än huvudfinansierarna som vill medverka aktivt genom att vara representerade i en projektgrupp. I en projektgrupp bör det ingå minst en projektsamordnare, representanter för finansierarna samt representanter för övriga deltagare som vill medverka aktivt. Projektsamordnaren har huvudansvar för genomförandet av projektet.

Tillhåll 1 & 2

Region Skåne har fått medel från EU:s strukturfonder, Regionalt Strukturfondsprogram för stärkt konkurrenskraft och sysselsättning 2007-2013, för de två projekten Tillhåll 1 och Tillhåll 2. Tillhåll står för Tillgänglighet för ett Livskraftigt och Långsiktigt HÅLLbart Skåne-Blekinge.

De två projekten syftar till att utveckla hållbar och robust tillgänglighet genom samverkan och kompetensutveckling mellan olika aktörer i regionen där integrering av den kompetens som finns på universitetet är en viktig del. Det är ingen kronologisk ordning på Tillhåll 1 och 2 utan de pågår parallellt och båda projekten avslutas i årsskiftet 2011/2012.

Tillhåll 1

HMSkånes uppgifter i både Tillhåll 1 och 2 är att samordna och utveckla samverkan mellan såväl partners i Tillhåll 1 och 2 som mellan de olika delprojekten. HMSkåne leder dessutom två av delprojekten inom Tillhåll 1: Utvecklade förutsättningar för intermodala persontransporter samt Samverkan kring hållbar tillgänglighet i samhällsplaneringen. Delprojekten i Tillhåll 1 är:

- Plattform för Tillhåll 1 utökad från HMSkåne (DP 1)
- Utvecklade pendlingsmöjligheter Malmö-Lund (DP 2)
- Faktorer för hållbar tillgänglighet till Brunnsög (DP 3)
- Utvecklade förutsättningar intermodala persontransporter (DP 4)
- Samverkan kring spårvägsinförande (DP 5)
- Samverkan kring hållbar tillgänglighet i samhällsplaneringen (DP 6)

I Tillhåll 1 deltar Hållbar Mobilitet Skåne, Region Skåne, Lunds kommun, Malmö stad, Trafikverket Region Syd, Länsstyrelsen i Skåne län och LTH.

Utvecklade förutsättningar för intermodala persontransporter (DP 4)

Delprojektets syfte är att uppmärksamma och skapa samverkan mellan aktuella aktörer för att underlätta kombinationen av färdstätt som ökar kollektivtrafikens flexibilitet och attraktivitet genom förbättrade intermodala förutsättningar. I arbetsgruppen för delprojektet deltar Hållbar Mobilitet Skåne och Trafikverket Region syd.

Samverkan kring hållbar tillgänglighet i samhällsplaneringen (DP 6)

Delprojektets syfte är att skapa en arena som verkar för ökad samverkan, ökat erfarenhetsutbyte och fungerar som inspirations- och kunskapskälla. Målet är att nå en större samsyn och medvetenhet i hur vi i

Skåne kan arbeta för att integrera hållbarhetsaspekten i trafikplaneringen för hållbar tillgänglighet och hur denna samverkar med samhällsplaneringen. I delprojektet deltar följande organisationer: HMSkåne, Trafikverket Region Syd och Länsstyrelsen i Skåne län.

Tillhåll 2

Tillhåll 2 är en utökning av Tillhåll 1 och innehåller åtta delprojekt och några fler parter än de som är med i Tillhåll 1. I Tillhåll 2 är HMSkåne inte delprojektansvariga i något delprojekt utan följer utvecklingen genom att delta på projektmöten och genom kontinuerlig kontakt med delprojektledare. Även i Tillhåll 2 ansvarar HMSkåne för att projektet genomförs enligt plan och att rapporteringen till Tillväxtverket görs korrekt. Delprojekten i Tillhåll 2 är:

- Plattform för Tillhåll 2 utökad från HMSkåne (DP 7)
- Snabb anpassning - sårbarhet och robusthet vid höjda energipriser (DP 8)
- Kollektivtrafikens konkurrenskraft i olika marknadssegment (DP 10)
- Superbussar i nordöstra Skåne (DP 11)
- Fyrstegsprincipen för nya stadsdelar (DP 12)
- Hållbara transporter för handelsområden (DP 13)
- Effektivitetshöjande kombinationer av attityder och utbud/standard för hållbarare transportsätt (DP 14)

I Tillhåll 2 deltar HMSkåne, Region Skåne, Lunds kommun, Malmö stad, LTH, Helsingborgs stad, Kristianstads kommun, Energikonst Sydost, Trivector med stöd från Vinnova, Skånetrafiken och Östra Göinge kommun. HMSkåne följer utvecklingen i de projekt man inte arbetar aktivt i genom att delta på projektmöten och genom kontinuerlig kontakt med delprojektledare.

Inköspolicy för bilar

HMSkåne ska bedriva fortsatt arbete med att marknadsföra Inköspolicyn och vara ett stöd för kommuner som planerar för att anta denna. Ny uppdaterad version av Inköspolicyn är klar i början av 2010.

Forum för fler bilpooler i Skåne

HMSkåne roll är att fungera som katalysator för att utvecklingen av bilpooler ska gå framåt i Skåne. Projektet avslutat i februari 2010. Delar av verksamheten går in i Tillhåll 1, DP4 samt projektet för Rese- och mötespolicy.

Skånetrampar

Syftet med kampanjen är att få fler att inse att cykeln är ett effektivt färdmedel. Kampanjen ska stimulera till att få de som kör bil till, från och i jobbet att byta färdmedel och stimulera till ökat antal arbetsresor och tjänsteresor med cykel eller cykel i kombination med kollektivtrafik. Tävlingen startade 2008 och fortsätter i samma form sen dess.

Informationsinsatser för Skånska pendlar- och samåkningsparkeringar.

HMSkåne har fått beviljat medel från Klimatinvesteringsprogrammet till projektet Informationsinsatser för Skånska pendlar- och samåkningsparkeringar. Projektet drivs i samverkan mellan Trafikverket Region Syd, Skånetrafiken, kommuner i Skåne och HMSkåne. Pendlar- och samåkningsparkeringar är viktiga för att minska bilismen på infartsvägarna till orter med många arbetsplatser. Pendlarparkeringar är ett viktigt komplement till kollektivtrafiken. Fokus i detta projekt och HMSkånes roll är informations- och kommunikationsinsatser för att öka nyttjandet av parkeringarna och få fler individer att välja kollektivtrafik för en del av sin resa. En broschyr blir klar i början av 2010 och blir fri för alla att använda oavsett om man är aktiv i projektet eller ej. Informationsinsatserna under 2010 kommer att variera från kommun till kommun och genomförs i form av brevvtskick till omland, dörrknackning i bostadsområden, information på större arbetsplatser m.m.

Rese och mötespolicy

Syftet med projektet är att stödja kommuner och andra organisationer som har, håller på att ta fram eller planerar att ta fram en policy för resor och möten. Projektet drivs på uppdrag av Trafikverket Region Syd och alla skånska kommuner är välkomna att delta i workshops, utbildningar och möten som hålls inom projektet. Med en bra rese- och mötespolicy kan miljöpåverkan och resekostnaderna minska avsevärt i en kommun eller på ett företag. Projektet kommer att lyfta fördelarna med en rese- och mötespolicy och ge konstruktivt stöd för processen och implementeringen.

E-möten Skåne Nordost

Projektet syftar till att ge stöd för införande av resfria möten inom kommuner i Skåne Nordost.

Projekt HMSkåne deltar i

Öresund som cykelregion

Cyklern är ett viktigt färdssätt i Skåne och på Själland och Bornholm redan idag men potentialen för att öka cyklingen är stor. Syftet med projektet är att arbeta med gemensamma lösningar och utvecklingsprojekt i Öresundsområdet. Det övergripande målet för projektet är att utveckla och profilera Öresund som cykelregion, öka cyklingen för att på så sätt bidra till bättre miljö och hälsa samt öka cyklingens status som ett betydelsefullt transportmedel. Lead Partner för projektet är Region Skåne.

Hemsida (www.hmskane.se)

HMSkånes hemsida är utökad med information om Tillhåll 1 och 2 och uppdateras kontinuerligt med ny information.

Informationsmaterial

Informationsmaterial för HMSkåne finns i form av en broschyr, visitkort, korrespondenskort, deltagarbesvis och roll-ups. HMSkåne har, inom ramen för Tillhåll 1, under 2009 tagit fram en helt ny broschyr som beskriver verksamheten och de olika projekten. Broschyren finns på svenska och engelska. Under 2010 kommer sekretariatet att ta fram nya roll-ups inom Tillhåll 1.

Uppföljning/Utvärdering av HMSkånes verksamhet

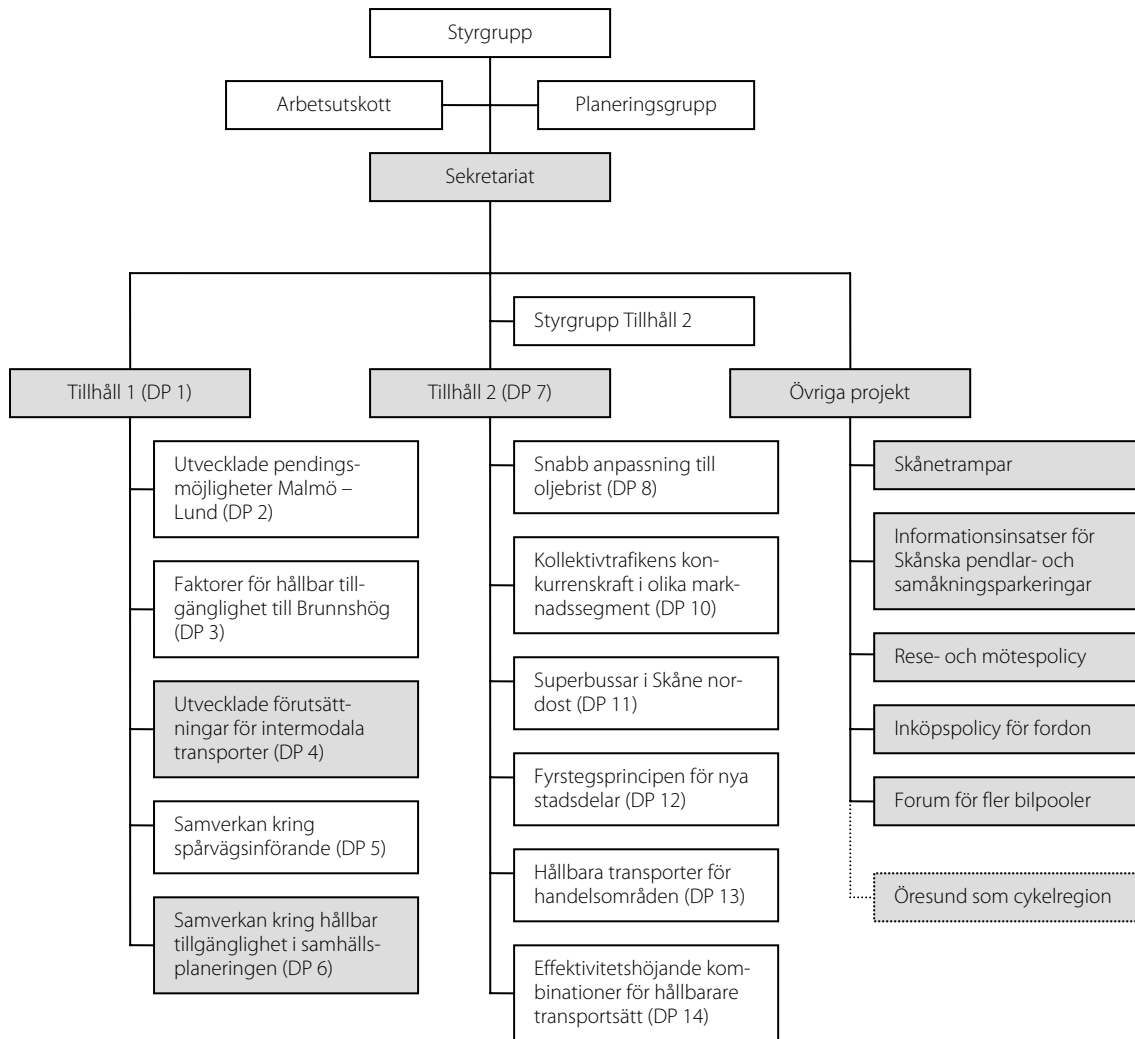
HMSkånes verksamhet och de projekt som drivs av och genom HMSkåne utvärderas enligt SUMO (System för utvärdering av mobilitetsprojekt).

- Utvärdering sker mot de mål och verksamhetsmål för 2010 som finns angivna.
- Varje evenemang och aktivitet följs upp med en enkätundersökning.
- En undersökning görs under verksamhetsåret 2010 för att undersöka deltagarnas nöjdhet med centrals verksamhet och aktiviteter.
- HMSkånes verksamhet sammanställs i en verksamhetsrapport i slutet av varje år. I denna redovisas bl.a. antal besökare på hemsidan och hur många personer och organisationer som deltagit på de olika aktiviteterna. Här redovisas också vilka projekt som startat i egen regi eller av andra aktörer med stöd av HMSkåne.

Organisation

Huvudfinansiärer

Huvudfinansiärer i Hållbar Mobilitet Skåne är Region Skåne, Trafikverket Region Syd och Länsstyrelsen i Skåne län. Det finns möjlighet för fler parter att ansluta sig till HMSkåne om deras verksamhet överensstämmer med HMSkånes mål och vision. Verksamheten finansieras även genom riktade projektmedel från parter och deltagare i HMSkåne till de olika projekt som drivs av HMSkåne. I projekten Tillhåll 1 och 2 samt i projektet Öresund som cykelregion är en rad parter med som finansiärer och motfinansierar medel från Europeiska regionala utvecklingsfonden. Projektorganisation för HMSkåne finns i figur 1 nedan.



Figur 1 – Organisations- och projektschema för HMSkåne. Gråmarkerade rutor representerar projekt där HMSkånes projektsamordnare arbetar aktivt.

Styrgrupp

Vardera Part skall utse en representant till HMSkånes Styrgruppen som skall bestå av högst tio representanter. Huvuduppgiften för Styrgruppen är att säkerställa HMSkånes framtida verksamhet, tillse att verksamheten följer HMSkånes mål och vision samt verka för att fler Parter ansluter sig till centrat. Styrgruppen antar av Planeringsgruppen föreslagen verksamhetsplan och budget, beslutar deltagaravgiftens storlek samt beslutar om anslutning av nya Parter. Styrgruppen skall ha minst två möten under 2009. Information kring verksamheten skickas till styrgruppen från HMSkånes sekretariat inför varje planeringsgruppsmöte. Inom EU-projektet Tillhåll 2 har en separat styrgrupp utsetts. Denna består av representanter från alla parter i Tillhåll 2.

Arbetsutskott

HMSkånes övergripande verksamhet styrs av ett arbetsutskott. I Arbetsutskottet ingår ordföranden för planeringsgruppen samt en representant från vardera övriga samarbetsparter. Projektsamordnarna är adjungerade i arbetsutskottet. Arbetsutskottet tar beslut i frågor som rör den löpande verksamheten och frågor som delegerats av styrgruppen. Arbetsutskottet ansvarar för att verksamheten bedrivs i enlighet med HMSkånes mål och vision. Arbetsutskottet ansvarar också för att projekten drivs framåt och för projektbudgetar.

Planeringsgrupp

I Planeringsgruppen förs HMSkånes övergripande strategiska diskussioner. Planeringsgruppen verkar också rådgivande för HMSkånes övergripande verksamhet. Planeringsgruppen består av en representant från vardera Part, en kommun från vardera geografiska hörnet i Skåne, Skånetrafiken, Banverket, Hållbar Utveckling Skåne (HUT) och representanter från näringslivet. Planeringsgruppen föreslår verksamhetsplan och budget för Styrgruppen. Planeringsgruppen ska ha fyra möten under 2010 och två av dessa ska hållas med roterande värdskap inom gruppen kombinerat med någon form av studiebesök eller dylikt. Information kring verksamheten skickas till planeringsgruppen från HMSkånes sekretariat inför varje möte. Parter inom EU-projekten Tillhåll 1 och 2 ingår i planeringsgruppen.

Sekretariat

Tre projektsamordnare har ansvar för att samordna och driva HMSkånes löpande verksamhet. Projektsamordnarna ser till att verksamhetsplanen genomförs. Projektsamordnarna arbetar för att knyta fler deltagare till HMSkåne. Projektsamordnarna ansvarar för att deltagare ges möjlighet att framföra sina idéer, bereder ärenden samt tar fram underlag och förslag till arbetsutskottet och planeringsgruppen. Projektsamordnarna har kontinuerliga sekretariatsmöten. Stor del av sekretariatets arbetsuppgifter kommer under 2010 att fokuseras på plattformsarbetet med projekten Tillhåll 1 och 2. Sekretariatet finns på Nordenskiöldsgatan 17 i Malmö, Helixhuset.